

美しい山形・最上川100年プラン

概要版

いのちの水をつなぐ

山から海へ、人から人へ、過去から未来へ



【大石田町白鷺波船場（平成13年11月まで運行）】

美しい山形・最上川フォーラム

皆さんの知恵と力を合わせて 美しい山形づくりを進めましょう!!



航海の森・峰の葉間公園から眺め(松山町)

最上川の全長は229km*で、一つの県だけを流れる川としては、北海道を除けば全国一の長さです。最上川がもたらす「いのちの水」の恵みのおかげで、山形県民の生活や産業がいと生まれ、豊かな自然や特色ある地域文化が育まれてきました。

美しい山形・最上川フォーラムでは、最上川をはじめとする県内河川の大切さや素晴らしさを見つめ直し、美しく快適な山形づくりを進めています。県民、NPO、事業者、大学、行政が共通のテーブルを囲み、対等な立場で、さまざまな課題の解決や夢の実現のための話し合いを重ねています。

平成14年7月には、美しい山形・最上川100年プランを作成しました。このプランをもとに、さまざまな分野の皆さんが知恵を出し合い、役割を分担しながら、誰にも愛され誇りの持てる山形づくりを進めていきましょう。

- ◆全国そして世界に誇ることができる最上川を次代に引き継ぐ
- ◆人々が交流し合い、生きがいを持って快適に暮らすことができる山形をつくる

美しい山形づくり運動

の進め方

最上川＝県民の共有財産

シンボル

美しい山形づくり
(県全域での取組み)

美しく豊かで
健全な水環境を
守り育てる

川に育まれた
地域文化を理解し
活かしていく

流域資源を
地域経済の活性化に
活用する

一緒に考えみんなで実行

共通のテーブル

大学

行政

NPO

県民

事業者

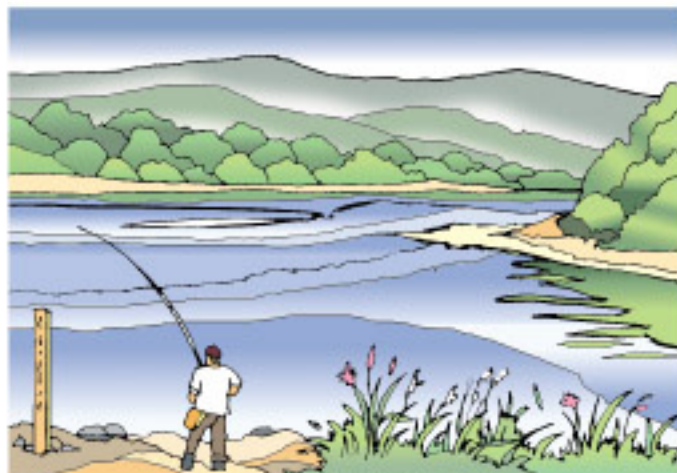
進化・発展する

美しい山形・最上川100年プラン

- (1) 合意に達したことから順次計画に盛り込み、できることから実行しています。
- (2) 合意に至るまで時間を要することからについては、検討経過を積極的に公開し、議論を呼び起こし意見収集を図ります。
- (3) 実施結果について点検評価を行い、新たな活動に反映させ、計画自体も見直していきます。



*「河川便覧2002(平成14年版)」(国土開発調査会)の「一級河川の河川延長等調」による。



最上川・白川合流点(長井市豊田)

県民(地域、学校、家庭)の役割

- 身近なところから環境や文化、歴史等に触れ、理解に努めます。
- 環境と共生し環境に負担をかけない取組みを進めます。
- 次代を担う子供たちが将来にわたって地域に誇りと愛着を持ち続けられるよう、川や自然、地域文化に触れ、遊び、学ぶ機会をつくっていきます。



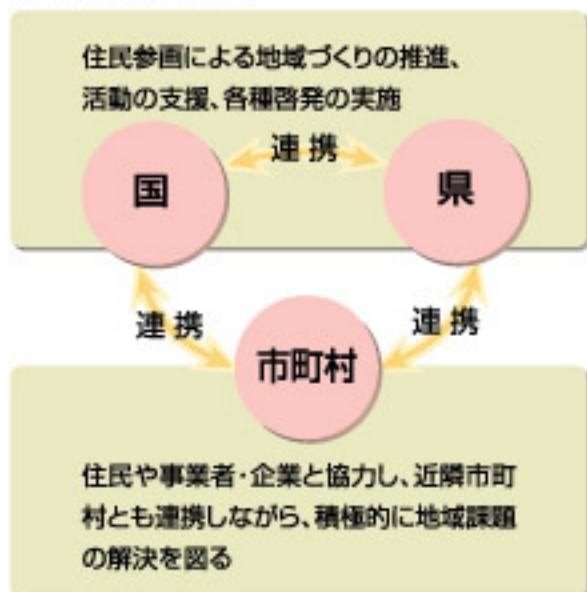
事業者・企業の役割

- 事業活動が環境資源の消費のうえに成り立っていることを認識し、社会的責務を果たします。
- 事業を通じて地域社会に貢献するとともに、環境保全や地域づくり活動への参加や支援を行います。



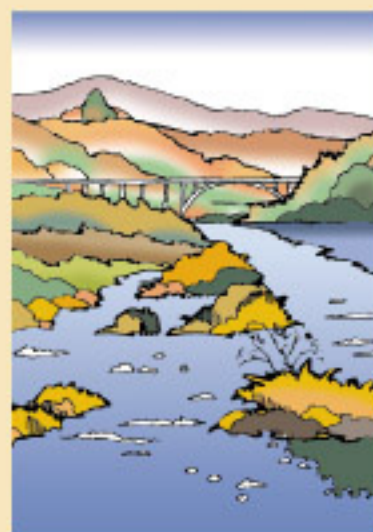
行政の役割

- 積極的に相互の連携を図り、総合的・広域的な行政施策の展開を進めます。



美しい山形・最上川フォーラムの取組み

- 流域の人々が一堂に会して、活動発表や上中下流地域間の連携交流を行う催しを、県内各地で開催していきます。
- 「興味や関心はあるが傍観している人たち」と美しい山形・最上川フォーラムをつなぐ仕組みとして、個人から参加できる流域情報ネットワークづくりを進めます。
- 住民参加による地域づくりを進めるため、地域の関係者が意見や情報の交流を行い、連携や協働のための話し合いを行う場を設けます。また、地域づくりの核となる人材が活躍できる場をつくることや、人材育成の仕組みづくりを進めます。



朝日町玉ノ井(明鏡橋)

美しく豊かで健全な水環境を守り育てましょう!

だれでもできる身近な取組み

- 台所では水切り袋などを使用しましょう。
- 食器のひどい汚れはふき取ってから洗い、食用油は使いきりに努めます。
- 米のとぎ汁などは畑や植木に利用しましょう。
- 生ゴミはできるだけコンポスト化して堆肥として再利用しましょう。
- 洗剤などの使用は必要最小限にし、洗濯をするときは、風呂の残り湯の利用などに努めましょう。



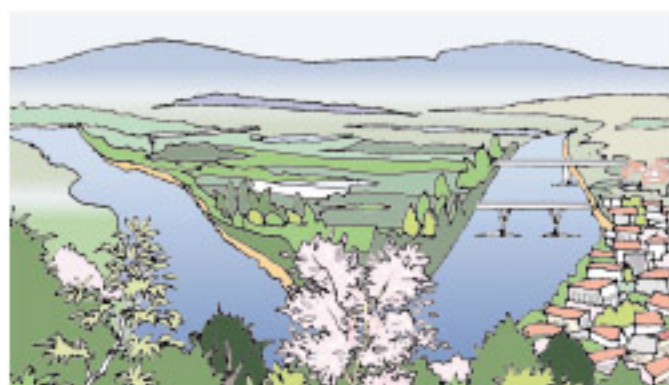
- 下水道へ早めに接続したり、浄化槽を設置し適正に維持管理するように努めましょう。
- 雨水を貯水して洗浄や水遣りに利用しましょう。
- 自然観察や環境保全活動、身近な生きものの保護活動、森林の維持活動などに積極的に参加しましょう。

事業者の取組み

- 定められた排水基準などを確実に守り、汚水や油などの流出防止に努めることはもちろん、自主的に目標を定め、さらに汚濁軽減に努めましょう。
- 透水性舗装や地下浸透柵の設置に努めましょう。

農林漁業者の取組み

- 農業生産では、農薬や化学肥料の使用量をできるだけ減らし、家畜排泄物の適正処理に努めましょう。
- 県民と連携・協働して、森林伐採後の植栽の促進や適切な維持管理、里山保全などの活動を進めましょう。



日本一公園からの眺め(大江町左沢)

美しい山形・最上川フォーラムの取組み…身近な川や水辺の健康診断

- ◎簡易水質検査器材(バックテストなど)を使用して、皆さんの身近な川や用水路などの水質を誰でも簡単に知ることができます。
- ◎おもな活動の内容:
 - ①バックテストを使用した水質検査(pH、COD、窒素、リン)、②透視度測定、③簡単な水辺環境調査、④水生生物調査など
- ◎調査に必要な資材や手引きの提供、調査方法の指導などについてお手伝いいたしますので、地域や学校、職場などでお誘い合わせのうえご参加ください。



身近な川や水辺の健康診断:最上川・車橋付近(村山市)

ゴミを減らし捨てさせない社会の仕組みをつくりましょう!

生物の生息環境を悪化させる

- 海鳥やウミガメ、魚類などが飲み込んだり、体に絡まったりする
- 環境ホルモンによる生殖機能などへの影響

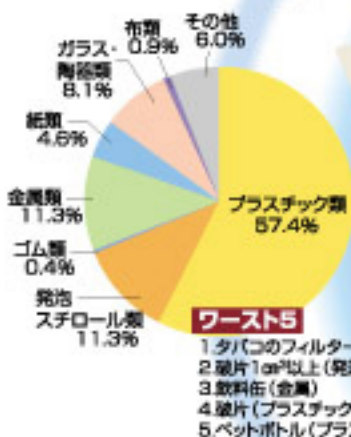


レジ袋を飲み込んでしまったウミガメ
(写真提供:クリーンアップ全国事務局)

大半がプラスチック

- 長期間分解されない
- 環境ホルモン(内分泌攪乱化学物質)汚染の原因

2003クリーンアップの結果



河川や海岸など 水辺に散乱するゴミ はこんなに問題があります!!



2002最上川河口クリーンアップ作戦にて

海洋汚染につながる

- 支川から本川、上流から下流へと流れ出たゴミが日本海から世界中へ漂流
- 海中への太陽光線の透過率の低下による環境変化が心配されている

景観を損ねる

- 私達の貴重な財産であり、観光資源でもある流域の豊かな自然が損なわれ、美しい景観が台無しになる



岸辺の樹木に引っかかった無数のビニールゴミ

拾っても拾っても流れてくる

- 拾うのは住民などの自助努力
- 原因者がほとんど特定されない
- 流域全体での取り組みが必要

だから……県内各地で、**ゴミを出さない(捨てさせない)活動**と
ゴミを回収する(拾う)活動の両面から取り組みを進めなければなりません。
もちろん…**ゴミの不法投棄やポイ捨ては決して許さず**皆で監視していきましょう。

美しい山形・最上川フォーラムの取り組み…美しい山形・クリーンアップキャンペーン

○任意のグループから学校、職場、地域団体にいたるまで、誰でも、いつでも、どこでも気軽に参加できる、水辺の散乱ゴミを調査しながら回収する活動です。

○フォーラムでは、流域全体の水辺の散乱ゴミの状況変化を継続して把握するモニタリング手法の確立のための検討を進めています。

◇その他、国・県による河川維持管理はもとより、県においては、地域住民による河川海岸の清掃美化活動「きれいな川で住みよいふるさと運動」や河川アダプト(親子緑組)導入モデル事業におけるボランティア団体による河川の美化清掃など、県民あがりの取り組みを展開しています。



モモカミ・ゴミバスターズの活動(戸沢村)

地域の文化を見つめ直し未来に活かしていきましょう!

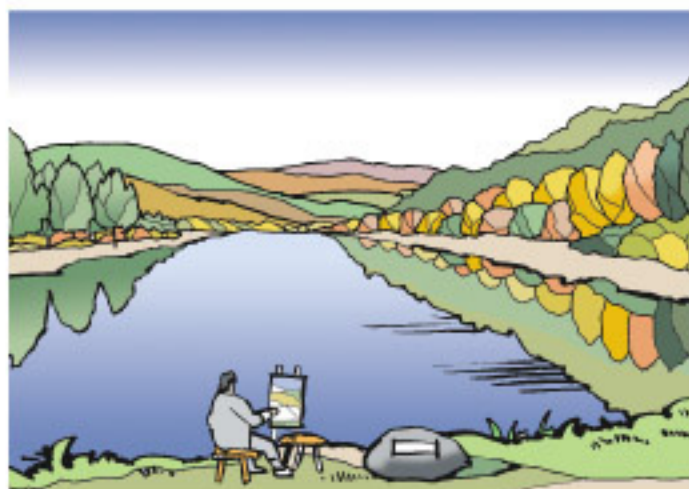
～最上川文化の継承と発展～

身近な川にはどんな物語があるでしょうか?

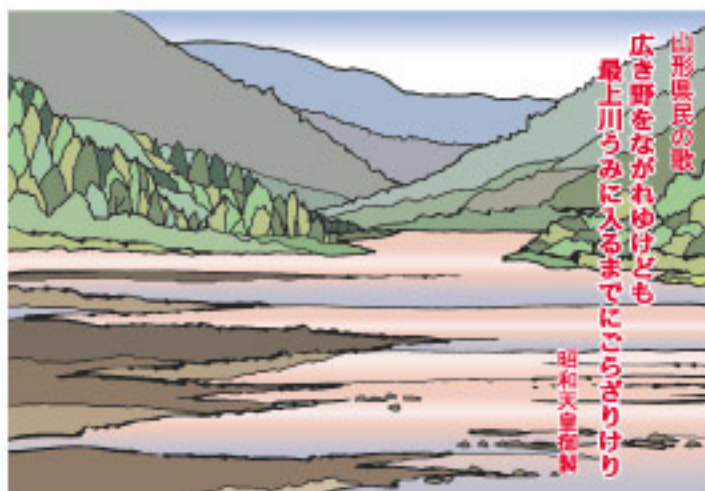
- それぞれの地域において、文化を守り伝えている人達や、歴史の研究者、観光ボランティアガイドなどが連携して、地域の歴史や文化を学ぶ活動を進めましょう。
- 先人が培った経緯を伝え、川に対する思い、郷土の誇りや魅力を語り継いでいきましょう。



渡し舟で通学(大蔵村相沢の渡し 平成12年10月まで運行)



村山市大淀



山形県民の歌
広き野をながれゆけども
最上川うみに入るまでにごらざりけり
昭和天皇御製

戸沢村古口

川や水辺に親しんでいますか?

- 魚釣り、散歩、ジョギング、サイクリング、ボート遊び、自然観察など、身近な川を上手に利用しましょう。
- 河川管理者は、安全に川遊びができる場所の情報提供や、河川の整備につとめます。
- 美しい山形・最上川フォーラムでは、最上川沿いの展示・交流・学習等の拠点となる施設と連携していきます。



みんなで遊ぶ河川・海岸愛護フォトコンテスト
県民地域大賞受賞作品「親子釣り大会(一)」(山形市・石井愛子さん)

美しい山形・最上川フォーラムの取組み…地域で取り組む実践体験学習活動

- 山形県では、地域において自主的に開催される、川や水の文化、歴史に関連した実践や体験を含む公開講座、ワークショップなどの活動について助成を行っています。
- 桜は最上川など県内各地を彩っています。「さくら物語」をフォーラム会員の手作りで作っていきます。
- 各地域の課題やテーマに応じて関係者が集い、それぞれの知識、ノウハウ、マンパワーなどを持ち寄って、フォーラムやワークショップ®を開催します。
- 川をとらえて地域の文化や歴史に対する理解を深め、さまざまな資源を活用することにより、ふるさとの風土を愛し大切にすることを育みます。



最上川源流から河口までウォーキング(村山市観光ボランティアガイド協会)

最上川を地域経済の活性化に活かしましょう!

最上川には気軽に接することができる場所が必ずしも多くない

素晴らしい最上川を全国に広く発信していきたい

誰もが最上川を身近に感じ、安全に近づき、楽しむことができるように整備していくことも必要です。



最上川を訪れる人々の賑わいや交流の拡大により観光をはじめとする産業おこしや雇用創出につなげます。



最上川から月山を望む

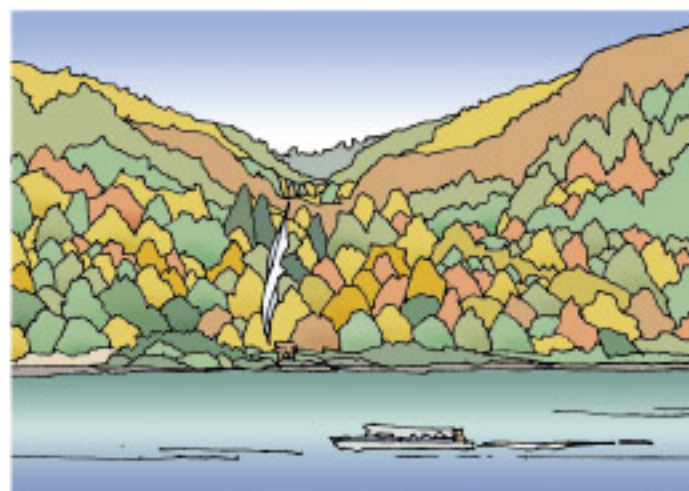


最上川・カヌーランド(朝日町)

具体的には…

- 最上川夢の桜街道づくりをきっかけとして、地域主体による周辺環境整備や利活用などの地域づくりを進めます。
- 流域各地の観光資源をつなぎ、山形県を縦貫する観光ルートを整備します。
- 最上川の知名度向上による農林漁業・食品産業及び地場産業の振興が期待されます。

- 具体的な雇用の受け皿につなげる
- 産業界やNPO、ボランティアの参加
- 地域コミュニティの再生
- ホスピタリティあふれるもてなしの心の普及



紅葉の最上川舟下り

美しい山形・最上川フォーラムの取組み…「最上川夢の桜街道」づくり

- 美しい山形・最上川フォーラムでは、地域の住民や事業者などが主体となり、河川管理者や行政機関の協力のもと、最上川沿いに桜並木と遊歩道を整備する取組みを提唱しています。
- この取組みにより、①誰もが気軽に最上川に近づくことができ、②最上川沿いに安らぎや賑わいの空間が整備され、③観光資源としての最上川の付加価値が向上し、④住民・事業者・企業・行政の相互連携と役割分担による地域づくり活動のモデルとなることが期待されます。
- フォーラムは、自然景観や環境と調和のとれた「最上川夢の桜街道」を提案し、各地域と連携して推進していきます。



洗沢の桜堤(遊佐町)

最上川ビューポイントマップ

①米沢市(西吾妻スカイレーゼ車道)赤滝・黒滝(鬼面川～大樽川ライン)



アクセス

米沢市中心部から車で約1時間。



⑦大石田町大字川前字ハケツ山(川前観光館境内)左岸



アクセス

主要地方道大石田線沿い。鬼舟田増光もとに駐車場あり。



②長井市豊田地区河井(最上川・白川合流点)左岸



アクセス

国道287号線沿い市立豊田小学校より車で5分。



⑧新庄市大字本合海字本合海(西沢堤防の地)右岸



アクセス

国道458号沿い。種樹寺から西に入っていく。



③白鷹町大字荒砥甲字七反二(荒砥橋付近)右岸



アクセス

荒砥橋は、主要地方道長井白鷹線沿いで荒砥中心部から車で2分。



⑨戸沢村大字古口字古口(最上川・角川合流点)左岸



アクセス

国道47号沿い。戸沢村牧場から徒歩5分。

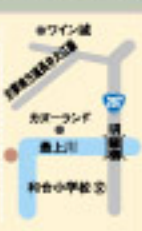


④朝日町大字玉ノ井字坂外左岸



アクセス

国道287号より主要地方道長井大江線に入ると2分。



⑩松山町大字土淵字大平(鮎の森・鮎の郷公園)右岸



アクセス

鮎の森頂上より徒歩3分。



⑤大江町大字左沢字楯山(楯山公園・最上川水門跡)左岸



アクセス

国道458号沿い。JR本沢駅より徒歩で約10分。



⑪酒田市大字堤町(最上川スワンパーク)右岸



アクセス

出羽大橋より上流約500mで、中心市街地より車で約10分。



⑥村山市大字大淀字田向 右岸



アクセス

赤滝東橋沿い。市街地から車で約10分。



(連絡先・お問い合わせ先)

美しい山形・最上川フォーラム事務局

〒990-8570 山形市松波二丁目8-1

(山形県文化環境部文化振興課内)

TEL023-630-2284 FAX023-624-9908

E-mail info@mogamigawa.gr.jp

URL <http://www.mogamigawa/gr/jp/>